

# DREO

Cool & Warm Mist Humidifier 813S

Návod k použití · Návod na použitie · Használati útmutató

**CZ** Tento dokument je překlad originálního anglického návodu do češtiny, slovenštiny a maďarštiny. Technické specifikace byly vynechány. Obrázky pocházejí z originálu; překlad popisků najdete v legendách pod obrázky.

**SK** Tento dokument je preklad originálneho anglického návodu do češtiny, slovenčiny a maďarčiny. Technické špecifikácie boli vynechané. Obrázky pochádzajú z originálu; preklad popiskov nájdete v legendách pod obrázkami.

**HU** Ez a dokumentum az eredeti angol kézikönyv cseh, szlovák és magyar nyelvű fordítása. A műszaki adatokat kihagytuk. Az ábrák az eredetiből származnak; a feliratok fordítását az ábrák alatti jelmagyarázatban találja.

# 01

## Důležité bezpečnostní pokyny Dôležité bezpečnostné pokyny Fontos biztonsági előírások



READ ALL CAUTIONARY MARKINGS ON THE APPLIANCE AND SAFETY INSTRUCTIONS IN THE USER MANUAL BEFORE USE.



**DO NOT** block or cover the nozzle while in operation.



**DO NOT** touch or hold the mains plug with wet hands.



**DO NOT** let children or pets play with this appliance.

### General Safety

#### Popisky na obrázku · Popisky · Feliratok (EN → CZ / SK / HU)

EN	CZ	SK	HU
Read all cautionary markings on the appliance and safety instructions in the user manual before use.	Před použitím si přečtěte všechna výstražná označení na spotřebiči a bezpečnostní pokyny v návodu.	Pred použitím si prečítajte všetky výstražné označenia na spotrebiči a bezpečnostné pokyny v návode.	Használat előtt olvassa el a készüléken lévő figyelmeztető jelzéseket és a kézikönyv biztonsági előírásait.
DO NOT block or cover the nozzle while in operation.	Za provozu NEZAKRÝVEJTE ani neblokuje trysku.	Počas prevádzky NEZAKRÝVAJTE ani neblokuje trysku.	Működés közben NE takarja le és NE zárja el a fúvókát.
DO NOT touch or hold the mains plug with wet hands.	NEDOTÝKEJTE se síťové zástrčky mokřyma rukama.	NEDOTÝKAJTE sa sieťovej zástrčky mokřymi rukami.	NE érintse meg a hálózati csatlakozót nedves kézzel.
DO NOT let children or pets play with this appliance.	NEDOVOLTE dětem ani zvířatům si se spotřebičem hrát.	NEDOVOLTE deťom ani zvieratám hrať sa so spotrebičom.	NE engedje, hogy gyermekek vagy háziállatok játsszanak vele.

### ČESKY Obecná bezpečnost

1. Děti si se spotřebičem nesmějí hrát. Čištění a údržbu nesmějí provádět děti bez dozoru.
2. Spotřebič používejte pouze způsobem popsáním v návodu. Jakékoli jiné použití může způsobit požár, úraz elektrickým proudem nebo zranění.
3. Tento spotřebič není určen pro osoby (včetně dětí) se sníženými fyzickými, smyslovými či duševními schopnostmi nebo nedostatkem zkušeností a znalostí, pokud nejsou pod dozorem nebo nebyly poučeny osobou odpovědnou za jejich bezpečnost. Na děti je třeba dohlížet, aby si se spotřebičem nehrály.

### SLOVENSKY Všeobecná bezpečnosť

1. Deti sa so spotrebičom nesmú hrať. Čistenie a údržbu nesmú vykonávať deti bez dozoru.
2. Spotrebič používajte iba spôsobom opísaným v návode. Akékoľvek iné použitie môže spôsobiť požiar, úraz elektrickým prúdom alebo zranenie.
3. Tento spotrebič nie je určený pre osoby (vrátane detí) so zníženými fyzickými, zmyslovými či duševnými schopnosťami alebo nedostatkom skúseností a znalostí, pokiaľ nie sú pod dozorom alebo neboli poučené osobou zodpovednou za ich bezpečnosť. Na deti treba dohliadať, aby sa so spotrebičom nehrali.

### MAGYAR Általános biztonság

1. Gyermekek nem játszhatnak a készülékkal. Tisztítást és karbantartást gyermekek felügyelet nélkül nem végezhetnek.
2. A készüléket kizárólag a kézikönyvben leírt módon használja. Bármilyen más használat tüzet, áramütést vagy személyi sérülést okozhat.
3. A készüléket nem használhatják csökkent fizikai, érzékszervi vagy szellemi képességű, illetve tapasztalattal nem rendelkező személyek (a gyermekeket is beleértve), kivéve, ha a biztonságukért felelős személy felügyeli őket vagy útmutatást adott. Ügyelni kell arra, hogy gyermekek ne játsszanak a

## **ČESKY Bezpečnost provozu**

1. Spotřebič vždy umístěte na pevný, rovný a vodorovný povrch, aby nedošlo k pádu nebo naklonění.
2. Spotřebič umístěte 60 cm nad podlahu a 30 cm od stěny nebo dřevěného nábytku.
3. Se zapnutým spotřebičem NEPOHYBUJTE.
4. NEPOKOUŠEJTE se opravovat žádné části spotřebiče – zaniká tím záruka. Uvnitř nejsou žádné uživatelsky opravitelné části. Veškerý servis smí provádět pouze kvalifikovaný personál.
5. Pokud spotřebič nepoužíváte, nikdy v nádržce nenechávejte vodu.
6. Nedovolte, aby prostor kolem zvlhčovače zvlhl. Pokud k tomu dochází, snižte výkon; nelze-li jej snížit, používejte zvlhčovač přerušovaně. Nedovolte navlhnutí savých materiálů (koberce, závěsy, ubrusy).
7. Neponořujte do vody ani jiných kapalin.
8. Nepoužívejte spotřebič, dokud není nainstalována základna.
9. Za provozu nevkládejte do mřížek prsty, tužku ani jiné předměty.
10. Varování: Mikroorganismy ve vodě či v prostředí se mohou v nádržce množit a být rozprašovány do vzduchu, což představuje vážné zdravotní riziko, pokud se voda nevyměňuje a nádržka se nečistí každé 3 dny.
11. Upozornění: V režimu teplé mlhy může být mlha horká. Nedávejte nad trysky holé ruce, obličej ani nechráněnou pokožku.
12. Mějte na paměti, že vysoká vlhkost může podporovat růst biologických organismů v prostředí.
13. Při plnění a čištění odpojte spotřebič ze sítě. Před uskladněním jej vyprázdněte a vyčistěte. Vyčistěte i před dalším použitím.
14. Každý třetí den nádržku vyprázdněte a znovu naplňte. Před naplněním ji vyčistěte čerstvou vodou nebo čisticími prostředky, odstraňte vodní kámen, usazeniny či povlak a vše vytrěte do sucha.

## **SLOVENSKY Bezpečnosť prevádzky**

1. Spotrebič vždy umiestnite na pevný, rovný a vodorovný povrch, aby nedošlo k pádu alebo nakloneniu.
2. Spotrebič umiestnite 60 cm nad podlahu a 30 cm od steny alebo dreveného nábytku.
3. So zapnutým spotrebičom NEHÝBTE.
4. NEPOKÚŠAJTE sa opravovať žiadne časti spotrebiča – zaniká tým záruka. Vo vnútri nie sú žiadne používateľsky opravitelné časti. Všetok servis smie vykonávať iba kvalifikovaný personál.
5. Ak spotrebič nepoužívate, nikdy v nádržke nenechávajte vodu.
6. Nedovoľte, aby priestor okolo zvlhčovača zvlhol. Ak k tomu dochádza, znížte výkon; ak ho nemožno znížiť, používajte zvlhčovač prerušovane. Nedovoľte navlhnutie savých materiálov (koberce, závesy, obrusy).
7. Neponárajte do vody ani iných kvapalín.
8. Nepoužívajte spotrebič, kým nie je nainštalovaná základňa.
9. Počas prevádzky nekladajte do mriežok prsty, ceruzku ani iné predmety.
10. Varovanie: Mikroorganizmy vo vode či v prostredí sa môžu v nádržke množiť a byť rozprašované do vzduchu, čo predstavuje vážne zdravotné riziko, ak sa voda nevymieňa a nádržka sa nečistí každé 3 dni.
11. Upozornenie: V režime teplej hmly môže byť hmla horúca. Nedávajte nad trysky holé ruky, tvár ani nechránenú pokožku.
12. Majte na pamäti, že vysoká vlhkosť môže podporovať rast biologických organizmov v prostredí.
13. Pri plnení a čistení odpojte spotrebič zo siete. Pred uskladnením ho vyprázdnite a vyčistite. Vyčistite aj pred ďalším použitím.
14. Každý tretí deň nádržku vyprázdnite a znovu naplňte. Pred naplnením ju vyčistite čerstvou vodou alebo čistiacimi prostriedkami, odstráňte vodný kameň, usadeniny či povlak a všetko vytrite do sucha.

## **MAGYAR Üzemeltetési biztonság**

1. A készüléket mindig szilárd, sík és vízszintes felületre helyezze, hogy elkerülje a leesést vagy felborulást.
2. A készüléket a padló felett 60 cm-re, a faltól vagy fabútortól 30 cm-re helyezze el.
3. NE mozgassa a készüléket, amíg be van kapcsolva.
4. NE próbálja megjavítani a készülék alkatrészeit – ezzel a garancia érvényét veszti. Belül nincsenek felhasználó által javítható alkatrészek. Minden javítást szakképzett személy végezzen.
5. Ha nem használja a készüléket, soha ne hagyjon vizet a tartályban.
6. Ne engedje, hogy a párástító körüli terület átnedvesedjen. Ha ez bekövetkezik, csökkentse a teljesítményt; ha nem csökkenthető, használja szakaszosan. Ne engedje a nedvszívó anyagok (szőnyeg,

függöny, terítő) átnedvesedését.

7. Ne merítse vízbe vagy más folyadékba.

8. Ne használja a készüléket, amíg az alapzat nincs felszerelve.

9. Működés közben ne dugjon ujját, ceruzát vagy más tárgyat a rácsokba.

10. Figyelmeztetés: A vízben vagy a környezetben lévő mikroorganizmusok elszaporodhatnak a tartályban és a levegőbe juthatnak, ami súlyos egészségügyi kockázat, ha a vizet nem cseréli és a tartályt nem tisztítja 3 naponta.

11. Vigyázat: Meleg pára üzemmódban a pára forró lehet. Ne tartsa csupasz kezét, arcát vagy fedetlen bőrét a fúvókák fölé.

12. Vegye figyelembe, hogy a magas páratartalom elősegítheti a biológiai szervezetek elszaporodását.

13. Töltés és tisztítás közben húzza ki a készüléket. Tárolás előtt ürítse ki és tisztítsa meg. A következő használat előtt is tisztítsa meg.

14. Háromnaponta ürítse ki és töltsen újra a tartályt. Töltés előtt tisztítsa meg friss vízzel vagy tisztítószerral, távolítsa el a vízkövet, lerakódást vagy filmréteget, és törölje szárazra.

## **ČESKY Elektrická bezpečnost**

1. Ujistěte se, že napětí sítě odpovídá údajům uvedeným na spotřebiči.

2. Před čištěním nebo delším nepoužíváním spotřebič odpojte. Při zapojování/odpojování mějte suché ruce.

3. Kvůli riziku požáru NIKDY nevedte kabel pod koberce ani do blízkosti topných mřížek, radiátoru, kamen či topidel.

4. Pokud je kabel poškozený, spotřebič nepoužívejte (riziko požáru a úrazu elektrickým proudem).

5. Kabel vedte mimo místa s velkým pohybem osob a tak, aby o něj nikdo nezakopl.

6. Nepoužívejte zvlhčovač s poškozeným kabelem nebo zástrčkou. Spotřebič zlikvidujte nebo odevzdejte do autorizovaného servisu.

7. Nevedte kabel pod kobercem ani jej nezakrývejte. Nevedte jej pod nábytkem ani spotřebiči a umístěte jej mimo místa pohybu osob.

8. Varování: Pro snížení rizika požáru či úrazu el. proudem nepoužívejte tento zvlhčovač s žádným polovodičovým regulátorem otáček.

9. Varování: Poškozený napájecí kabel musí vyměnit výrobce, jeho servisní zástupce nebo podobně kvalifikovaná osoba, aby se předešlo nebezpečí.

## **SLOVENSKY Elektrická bezpečnosť**

1. Uistite sa, že napätie siete zodpovedá údajom uvedeným na spotrebiči.

2. Pred čistením alebo dlhším nepoužívaním spotrebič odpojte. Pri zapájaní/odpájaní majte suché ruky.

3. Kvôli riziku požiaru NIKDY nevedte kábel pod koberce ani do blízkosti vykurovacích mriežok, radiátora, sporáka či ohrievačov.

4. Ak je kábel poškodený, spotrebič nepoužívajte (riziko požiaru a úrazu elektrickým prúdom).

5. Kábel vedte mimo miest s veľkým pohybom osôb a tak, aby oň nikto nezakopol.

6. Nepoužívajte zvlhčovač s poškodeným káblom alebo zástrčkou. Spotrebič zlikvidujte alebo odovzdajte do autorizovaného servisu.

7. Nevedte kábel pod kobercom ani ho nezakrývajte. Nevedte ho pod nábytkom ani spotrebičmi a umiestnite ho mimo miest pohybu osôb.

8. Varovanie: Na zníženie rizika požiaru či úrazu el. prúdom nepoužívajte tento zvlhčovač so žiadnym polovodičovým regulátorom otáčok.

9. Varovanie: Poškodený napájací kábel musí vymeniť výrobca, jeho servisný zástupca alebo podobne kvalifikovaná osoba, aby sa predišlo nebezpečenstvu.

## **MAGYAR Elektromos biztonság**

1. Győződjön meg arról, hogy a hálózati feszültség megegyezik a készüléken feltüntetett értékkel.

2. Tisztítás vagy hosszabb használaton kívüli időszak előtt húzza ki a készüléket. A csatlakoztatáskor/kihúzáskor keze legyen száraz.

3. A tűzveszély miatt SOHA ne tegye a vezetéket szőnyeg alá, illetve fűtőnyílás, radiátor, tűzhely vagy fűtőttest közelébe.

4. Ha a vezeték megsérült, ne használja a készüléket (tűz- és áramütésveszély).

5. A vezetéket tartsa távol a forgalmas helyektől, úgy, hogy ne lehessen megbotlani benne.

6. Ne üzemeltessen párásítót sérült vezetékkel vagy csatlakozóval. Selejtezze le, vagy vigye hivatalos szervizbe.

7. Ne vezesse a vezetékét szőnyeg alatt, és ne takarja le. Ne vezesse bútorok vagy készülékek alatt, és tartsa távol a forgalmas helyektől.

8. Figyelmeztetés: A tűz vagy áramütés kockázatának csökkentése érdekében ne használja a párásítót semmilyen félvezető fordulatszám-szabályozóval.

9. Figyelmeztetés: A sérült tápkábel a veszély elkerülése érdekében a gyártóval, annak szervizképviselőjével vagy hasonlóan szakképzett személlyel kell kicseréltetni.

### **ČESKY USCHOVEJTE TENTO NÁVOD — POUZE PRO DOMÁCI POUŽITÍ**

Upozornění: Spotřebič pravidelně kontrolujte a v případě těchto příznaků nahlédněte do kapitoly Řešení problémů nebo kontaktujte zákaznickou podporu: poškozený napájecí kabel nebo zástrčka; hluchý provoz, neobvyklý zápach nebo nadměrné zahřívání.

### **SLOVENSKY USCHOVAJTE TENTO NÁVOD — IBA NA DOMÁCE POUŽITIE**

Upozornenie: Spotrebič pravidelne kontrolujte a v prípade týchto príznakov nahliadnite do kapitoly Riešenie problémov alebo kontaktujte zákaznicku podporu: poškodený napájecí kábel alebo zástrčka; hluchá prevádzka, nezvyčajný zápach alebo nadmerné zahrievanie.

### **MAGYAR ŐRIZZE MEG EZT AZ ÚTMUTATÓT — KIZÁRÓLAG HÁZTARTÁSI HASZNÁLATRA**

Megjegyzés: Rendszeresen ellenőrizze a készüléket, és a következő jelek esetén olvassa el a Hibaelhárítás fejezetet, vagy forduljon az ügyfélszolgálathoz: sérült tápkábel vagy csatlakozó; hangos zaj, szokatlan szag vagy túlzott felmelegedés.

### **ČESKY Správná likvidace tohoto výrobku**

Toto označení znamená, že výrobek nesmí být v celé EU likvidován s běžným domovním odpadem. Recyklujte jej zodpovědně; použitý spotřebič odevzdejte ve sběrném místě nebo u prodejce, kde jste výrobek zakoupili.

### **SLOVENSKY Správna likvidácia tohto výrobku**

Toto označenie znamená, že výrobok sa v celej EÚ nesmie likvidovať s bežným domovým odpadom. Recyklujte ho zodpovedne; použitý spotrebič odovzdajte v zbernom mieste alebo u predajcu, kde ste výrobok kúpili.

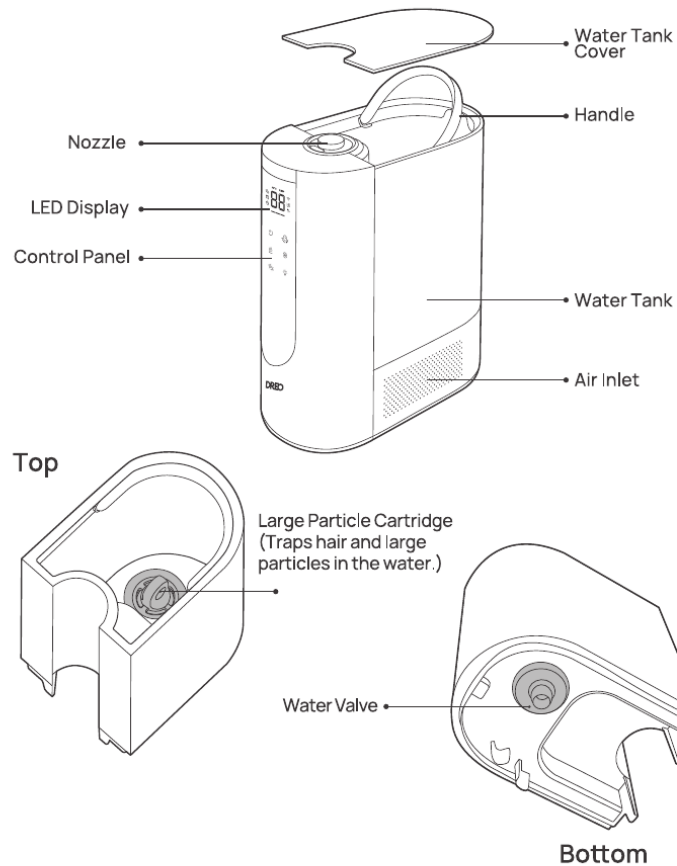
### **MAGYAR A termék helyes ártalmatlanítása**

Ez a jelölés azt jelzi, hogy a terméket az EU egész területén tilos a háztartási hulladékkal kidobni. Hasznosítsa újra felelősségteljesen; a használt készüléket adja le egy gyűjtőhelyen vagy annál a kereskedőnél, ahol vásárolta.

**02**

**Seznámení se spotřebičem  
Oboznámenie sa so spotrebičom  
A készülék megismerése**

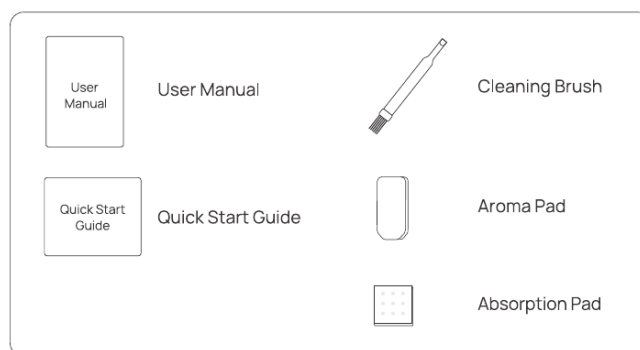
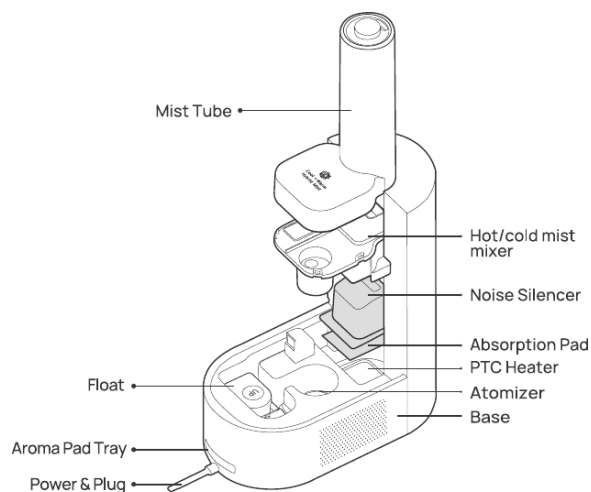
## Package Contents



— 4 DREO Humidifier

### Popisky na obrázku · Popisky · Feliratok (EN → CZ / SK / HU)

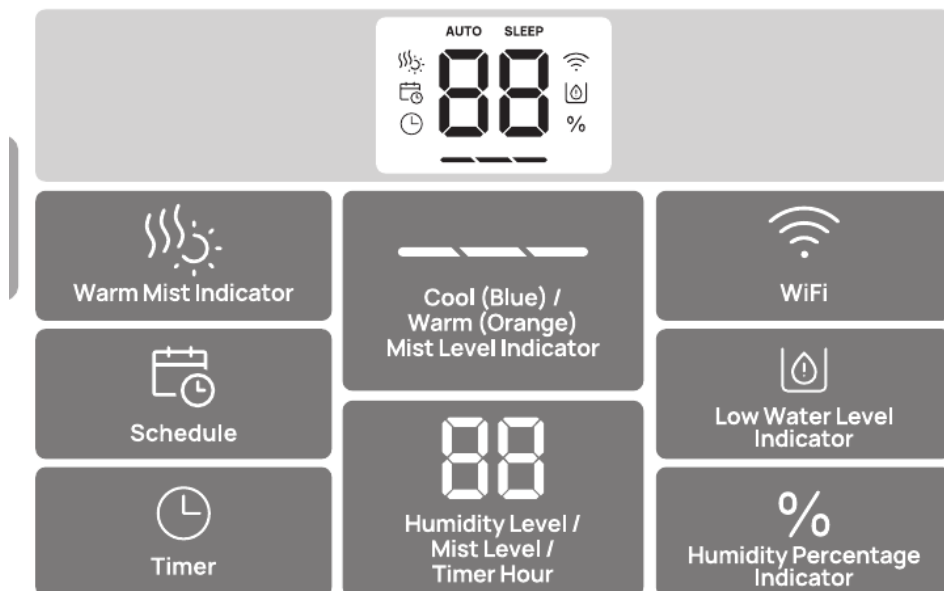
EN	CZ	SK	HU
Water Tank Cover	Víko nádržky na vodu	Veko nádržky na vodu	Víztartály fedele
Handle	Rukojeť	Rukoväť	Fogantyú
Nozzle	Tryska	Tryska	Fúvóka
LED Display	LED displej	LED displej	LED kijelző
Control Panel	Ovládací panel	Ovládací panel	Kezelőpanel
Water Tank	Nádržka na vodu	Nádržka na vodu	Víztartály
Air Inlet	Přívod vzduchu	Prívod vzduchu	Levegőbemenet
Top	Pohled shora	Pohľad zhora	Felülnézet
Large Particle Cartridge (Traps hair and large particles in the water.)	Filtrační patrona na velké částice (zachycuje vlasy a velké částice ve vodě)	Filtračná kazeta na veľké častice (zachytáva vlasy a veľké častice vo vode)	Nagyrészcseke-szűrőbetét (felfogja a vízben lévő haját és nagy részecskéket)
Water Valve	Vodní ventil	Vodný ventil	Vízszelep
Bottom	Pohled zdola	Pohľad zdola	Alulnézet



DREO Humidifier E

### Popisky na obrázku · Popisky · Feliratok (EN → CZ / SK / HU)

EN	CZ	SK	HU
Mist Tube	Trubice mlhy	Trubica hmly	Ködcső
Hot/cold mist mixer	Směšovač teplé/studené mlhy	Zmiešavač teplej/studenej hmly	Meleg/hideg pára keverő
Noise Silencer	Tlumič hluku	Tlmič hluku	Zajtompító
Absorption Pad	Absorpční podložka	Absorpčná podložka	Felszívó párna
PTC Heater	PTC ohřívač	PTC ohrievač	PTC fűtőelem
Atomizer	Rozprašovač	Rozprašovač	Porlasztó
Float	Plovák	Plavák	Úszó
Base	Základna	Základňa	Alapzat
Aroma Pad Tray	Zásuvka na vonnou podložku	Zásuvka na vonnú podložku	Illatpárna-tálca
Power & Plug	Napájecí kabel se zástrčkou	Napájací kábel so zástrčkou	Tápkábel és csatlakozó
User Manual (accessory)	Návod k použití	Návod na použitie	Használati útmutató
Cleaning Brush (accessory)	Čisticí kartáček	Čistiaca kefka	Tisztítókefe
Quick Start Guide (accessory)	Stručný návod	Stručný návod	Gyors útmutató
Aroma Pad (accessory)	Vonná podložka	Vonná podložka	Illatpárna
Absorption Pad (accessory)	Absorpční podložka	Absorpčná podložka	Felszívó párna



Note:

### Popisky na obrázku · Popisky · Feliratok (EN → CZ / SK / HU)

EN	CZ	SK	HU
AUTO	Automatický režim	Automatický režim	Automatikus üzemmód
SLEEP	Noční režim	Nočný režim	Alvó üzemmód
Warm Mist Indicator	Indikátor teplé mlhy	Indikátor teplej hmly	Meleg pára jelző
Cool (Blue) / Warm (Orange) Mist Level Indicator	Indikátor úrovně mlhy: studená (modrá) / teplá (oranžová)	Indikátor úrovne hmly: studená (modrá) / teplá (oranžová)	Páraszint-jelző: hideg (kék) / meleg (narancs)
WiFi	Wi-Fi	Wi-Fi	Wi-Fi
Schedule	Plán	Plán	Ütemezés
Humidity / Mist Level / Timer Hour	Vlhkost / úroveň mlhy / hodina časovače	Vlhkosť / úroveň hmly / hodina časovača	Páratartalom / páraszint / időzítő órája
Low Water Level Indicator	Indikátor nízké hladiny vody	Indikátor nízkej hladiny vody	Alacsony vízszint jelző
Timer	Časovač	Časovač	Időzítő
Humidity Percentage Indicator	Indikátor vlhkosti v procentech	Indikátor vlhkosti v percentách	Páratartalom százalékos jelzője

### ČESKY Poznámky k displeji

- Pod 10 % vlhkosti se zobrazí „LO“, nad 90 % se zobrazí „HI“.
- Při nízké hladině vody indikátor 5 sekund bliká a poté se zvlhčovač přepne do pohotovostního režimu.
- Při aktualizaci softwaru se zobrazí „UP“ a zvlhčovač nelze ovládat, dokud aktualizace neskončí.
- Noční režim lze aktivovat/deaktivovat v aplikaci DREO.

### SLOVENSKY Poznámky k displeju

- Pod 10 % vlhkosti sa zobrazí „LO“, nad 90 % sa zobrazí „HI“.
- Pri nízkej hladine vody indikátor 5 sekúnd bliká a potom sa zvlhčovač prepne do pohotovostného režimu.
- Pri aktualizácii softvéru sa zobrazí „UP“ a zvlhčovač nemožno ovládať, kým sa aktualizácia neskončí.
- Nočný režim možno aktivovať/deaktivovať v aplikácii DREO.

### MAGYAR Megjegyzések a kijelzőhöz

- 10% alatt „LO“, 90% felett „HI” jelenik meg a kijelzőn.
- Alacsony vízszint esetén a jelző 5 másodpercig villog, majd a párasító készenléti üzemmódba kapcsol.
- Szoftverfrissítéskor „UP” jelenik meg, és a párasító a frissítés végéig nem működtethető.
- Az alvó üzemmód a DREO alkalmazásban kapcsolható be/ki.

### ČESKY Ovládací panel

- Tlačítko napájení - zapnutí/vypnutí zvlhčovače.
- Tlačítko ručního režimu - přepínání mezi nízkou / střední / vysokou úrovní mlhy.

- Tlačítko automatického režimu – zapne automatický režim; po prvním zapnutí se zobrazí cílová vlhkost. Stisknutím tlačítka (A) zvýšíte cílovou vlhkost o 5 % (rozsah 30–90 %). Úroveň mlhy se řídí cílovou vlhkostí. Režim ukončíte tlačítkem ručního režimu.
- Tlačítko teplé mlhy – zapnutí/vypnutí teplé mlhy (ve výchozím stavu zapnuta).
- Tlačítko indikátoru vlhkosti – zapnutí/vypnutí světelného indikátoru; tímto tlačítkem nebo v aplikaci lze vypnout pípání. Dlouhým stisknutím (5 s) spustíte odpočet životnosti patrony; procento zkontrolujete v aplikaci.
- Tlačítko časovače / Wi-Fi – nastavení časovače (0–12 h); dlouhým stisknutím (5 s) vstoupíte do nastavení Wi-Fi.

Poznámka: Dlouhým stisknutím tlačítka napájení a tlačítka indikátoru vlhkosti na 5 s zapnete/vypnete Wi-Fi a vstoupíte do / opustíte úsporný pohotovostní režim.

### **SLOVENSKY Ovládací panel**

- Tlačidlo napájania – zapnutie/vypnutie zvlhčovača.
- Tlačidlo ručného režimu – prepínanie medzi nízkou / strednou / vysokou úrovňou hmly.
- Tlačidlo automatického režimu – zapne automatický režim; po prvom zapnutí sa zobrazí cieľová vlhkosť. Stlačením tlačidla (A) zvýšite cieľovú vlhkosť o 5 % (rozsah 30–90 %). Úroveň hmly sa riadi cieľovou vlhkosťou. Režim ukončíte tlačidlom ručného režimu.
- Tlačidlo teplej hmly – zapnutie/vypnutie teplej hmly (predvolene zapnutá).
- Tlačidlo indikátora vlhkosti – zapnutie/vypnutie svetelného indikátora; týmto tlačidlom alebo v aplikácii možno vypnúť pípanie. Dlhým stlačením (5 s) spustíte odpočet životnosti kazety; procento skontrolujete v aplikácii.
- Tlačidlo časovača / Wi-Fi – nastavenie časovača (0–12 h); dlhým stlačením (5 s) vstúpite do nastavenia Wi-Fi.

Poznámka: Dlhým stlačením tlačidla napájania a tlačidla indikátora vlhkosti na 5 s zapnete/vypnete Wi-Fi a vstúpite do / opustíte úsporný pohotovostný režim.

### **MAGYAR Kezelőpanel**

- Bekapcsoló gomb – a párasító be-/kikapcsolása.
- Kézi üzemmód gomb – váltás az alacsony / közepes / magas páraszint között.
- Automatikus üzemmód gomb – bekapcsolja az automatikus üzemmódot; első bekapcsoláskor megjelenik a cél-páratartalom. Az (A) gombbal 5%-kal növelhető (30-90% tartomány). A páraszint a cél-páratartalomhoz igazodik. A kézi üzemmód gombbal léphet ki.
- Meleg pára gomb – a meleg pára be-/kikapcsolása (alapból bekapcsolva).
- Páratartalom-jelző gomb – a jelzőfény be-/kikapcsolása; ezzel vagy az alkalmazásban kikapcsolható a sípolás. Hosszan (5 mp) nyomva indul a szűrőbetét visszaszámlálása; a százalék az alkalmazásban ellenőrizhető.
- Időzítő / Wi-Fi gomb – időzítő beállítása (0–12 óra); hosszan (5 mp) nyomva belép a Wi-Fi beállításokba.

Megjegyzés: A bekapcsoló és a páratartalom-jelző gomb 5 mp-ig tartó együttes nyomásával be-/kikapcsolható a Wi-Fi, és be-/kiléphet az energiatakarékos készenléti üzemmódba.

### **ČESKY Světelný indikátor vlhkosti**

Barva indikátoru se mění podle vlhkosti v místnosti.

### **SLOVENSKY Svetelný indikátor vlhkosti**

Farba indikátora sa mení podľa vlhkosti v miestnosti.

### **MAGYAR Páratartalom-jelző fény**

A jelzőfény színe a szoba páratartalmától függően változik.

Barva · Farba · Szín	Vlhkost · Vlhkosť · Páratartalom
Žlutá / Žltá / Sárga	≤ 30 %
Zelená / Zelená / Zöld	31-60 %
Modrá / Modrá / Kék	≥ 61 %

### **ČESKY Teplá mlha**

Stisknutím ikony teplé mlhy ji zapnete/vypnete. Upozornění: mlha může být horká – nedávejte nad trysky holé ruce, obličej ani nechráněnou pokožku.

### **SLOVENSKY** Teplá hmla

Stlačením ikony teplej hmly ju zapnete/vypnete. Upozornenie: hmla môže byť horúca – nedávajte nad trysky holé ruky, tvár ani nechránenú pokožku.

### **MAGYAR** Meleg pára

A meleg pára ikon megérintésével kapcsolható be/ki. Vigyázat: a pára forró lehet – ne tartsa csupasz kezét, arcát vagy fedetlen bőrért a fűvókák fölé.

Úroveň mlhy · Úroveň hmly · Páraszint	Teplota · Teplota · Hőmérséklet
Nízka / Nízka / Alacsony	45 °C
Střední / Stredná / Közepes	50 °C
Vysoká / Vysoká / Magas	55 °C

## 03

### Připojení spotřebiče Pripojenie spotrebiča A készülék csatlakoztatása

#### LOOK APPLIANCE



Before connecting the appliance to your mobile device, please scan the QR code on the left or go to the app store and search "DREO", then select and download the app.

Look for "Humidifier 813S" when connecting your new appliance.



You can use the DREO app to connect your appliance to Amazon

### **ČESKY** Aplikace DREO

Než spotřebič připojíte k mobilu, naskenujte QR kód nebo v obchodě s aplikacemi vyhledejte „DREO“ a aplikaci stáhněte. Při připojování vyhledejte „Humidifier 813S“.

Pomocí aplikace lze spotřebič připojit k Amazon Alexa nebo Google Home (nastavte podle pokynů v aplikaci). Poznámka: pro hlasové asistenty je nutný účet DREO.

### **SLOVENSKY** Aplikácia DREO

Než spotrebič pripojíte k mobilu, naskenujte QR kód alebo v obchode s aplikáciami vyhľadajte „DREO“ a aplikáciu stiahnite. Pri pripájaní vyhľadajte „Humidifier 813S“.

Pomocou aplikácie možno spotrebič pripojiť k Amazon Alexa alebo Google Home (nastavte podľa pokynov v aplikácii). Poznámka: na hlasových asistentov je potrebný účet DREO.

### **MAGYAR** DREO alkalmazás

Mielőtt a készüléket a telefonjához csatlakoztatná, olvassa be a QR-kódot, vagy keresse a „DREO” alkalmazást az áruházban, és töltsse le. Csatlakoztatáskor keresse a „Humidifier 813S” elemet.

Az alkalmazással a készülék az Amazon Alexához vagy Google Home-hoz is csatlakoztatható (az alkalmazás utasításai szerint). Megjegyzés: a hangsegédkekhez DREO-fiók szükséges.

### **ČESKY** Postup připojení

1. Spusťte aplikaci DREO a přihlaste se nebo si vytvořte účet podle pokynů.
2. Zapněte na mobilu Bluetooth a zapojte spotřebič do sítě.
3. Podržte tlačítko časovače 5 sekund pro spuštění nastavení Wi-Fi (ikona Wi-Fi během párování bliká).
4. Klepněte na „+ Přidat zařízení“ a vyberte Humidifier 813S.
5. Dokončete připojení Wi-Fi podle pokynů v aplikaci.

6. Nyní můžete spotřebič ovládat v aplikaci (pro restart nastavení podržte tlačítko časovače znovu 5 sekund).

### **SLOVENSKY** Postup pripojenia

1. Spustite aplikáciu DREO a prihláste sa alebo si vytvorte účet podľa pokynov.
2. Zapnite na mobile Bluetooth a zapojte spotrebič do siete.
3. Podržte tlačidlo časovača 5 sekúnd pre spustenie nastavenia Wi-Fi (ikona Wi-Fi počas párovania bliká).
4. Ťuknite na „+ Pridať zariadenie“ a vyberte Humidifier 813S.
5. Dokončite pripojenie Wi-Fi podľa pokynov v aplikácii.
6. Teraz môžete spotrebič ovládať v aplikácii (na reštart nastavenia podržte tlačidlo časovača znova 5 sekúnd).

### **MAGYAR** Csatlakoztatás lépései

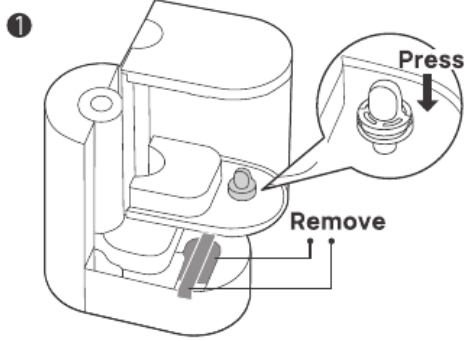
1. Indítsa el a DREO alkalmazást, és jelentkezzen be, vagy hozzon létre fiókot az utasítások szerint.
2. Kapcsolja be a telefonon a Bluetooth-t, és csatlakoztassa a készüléket a hálózathoz.
3. Tartsa nyomva az időzítő gombot 5 másodpercig a Wi-Fi beállítás indításához (a Wi-Fi ikon párosításkor villog).
4. Koppintson a „+ Eszköz hozzáadása” lehetőségre, és válassza a Humidifier 813S elemet.
5. Fejezze be a Wi-Fi csatlakozást az alkalmazás utasításai szerint.
6. Most már vezérelheti a készüléket az alkalmazásból (újraindításhoz tartsa nyomva ismét az időzítő gombot 5 másodpercig).

## **04**

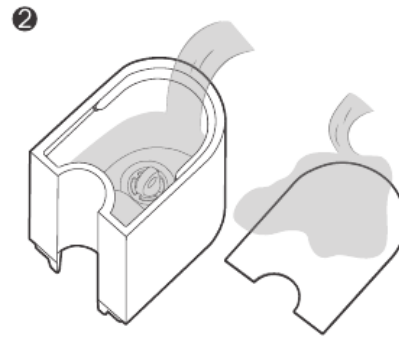
### **Používání spotřebiče Používanie spotrebiča A készülék használata**

## Before Use

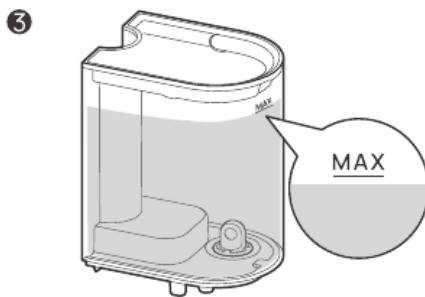
When using your humidifier for the first time, remove the wraps and follow the steps below.



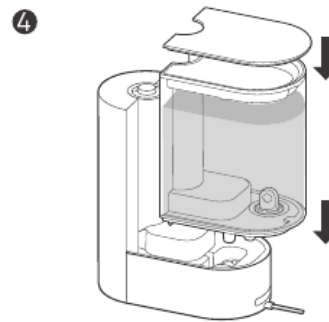
Make sure the cartridge is installed correctly and the label and the cardboard have been removed.



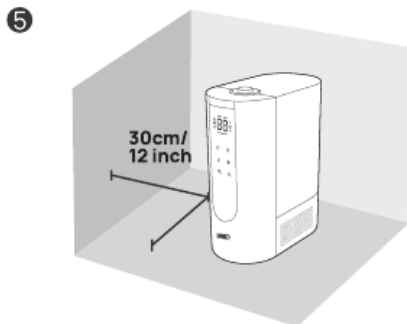
Detach the cover and water tank from the humidifier and clean thoroughly.



Fill the tank with water, making sure the water doesn't pass the MAX line.  
Note: DO NOT add water into the mist tube.



Put the water tank back in place and close the top cover.



Place the humidifier on a flat, level surface, keeping at least 30 cm/12 inch away from walls or any major obstacles.

DREO Humidifier 9

### Popisky na obrázku · Popisky · Feliratok (EN → CZ / SK / HU)

EN	CZ	SK	HU
Press	Stisknout	Stlačiť	Megnyomni
Remove	Odstranit	Odstrániť	Eltávolítani
MAX	ryska MAX	ryska MAX	MAX vonal
30 cm / 12 inch	30 cm	30 cm	30 cm

### ČESKY Před použitím

Při prvním použití odstraňte obaly a postupujte podle kroků:

1. Ujistěte se, že je filtrační patrona správně nainstalovaná a že byly odstraněny štítek a karton.
2. Sejměte ze zvlhčovače víko a nádržku na vodu a důkladně je vyčistěte.
3. Naplňte nádržku vodou tak, aby voda nepřesáhla rysku MAX. Poznámka: NELIJTE vodu do trubice mlhy.
4. Vraťte nádržku na vodu na místo a zavřete horní víko.

5. Postavte zvlhčovač na rovný vodorovný povrch, alespoň 30 cm od stěn a větších překážek.

### **SLOVENSKY Pred použitím**

Pri prvom použití odstráňte obaly a postupujte podľa krokov:

1. Uistite sa, že je filtračná kazeta správne nainštalovaná a že boli odstránené štítko a kartón.
2. Zložte zo zvlhčovača veko a nádržku na vodu a dôkladne ich vyčistite.
3. Naplňte nádržku vodou tak, aby voda nepresiahla rysku MAX. Poznámka: NELEJTE vodu do trubice hmly.
4. Vráťte nádržku na vodu na miesto a zatvorte horné veko.
5. Postavte zvlhčovač na rovný vodorovný povrch, aspoň 30 cm od stien a väčších prekážok.

### **MAGYAR Használat előtt**

Az első használatkor távolítsa el a csomagolást, és kövesse a lépéseket:

1. Győződjön meg arról, hogy a szűrőbetét megfelelően van behelyezve, és eltávolította a címkét és a kartont.
2. Vegye le a fedelet és a víztartályt, és alaposan tisztítsa meg őket.
3. Töltsön fel a tartályt úgy, hogy a víz ne lépje túl a MAX vonalat. Megjegyzés: NE töltsön vizet a ködcsőbe.
4. Helyezze vissza a víztartályt, és zárja le a felső fedelet.
5. Helyezze a párasítót sík, vízszintes felületre, legalább 30 cm-re a falaktól és nagyobb akadályoktól.

### **ČESKY Upozornění**

- Doporučujeme používat čistou nebo destilovanou vodu, aby se netvořil bílý práškový povlak.
- Nelijte do nádržky éterický olej – mohlo by dojít k jejímu poškození.
- Nestavte zvlhčovač přímo na koberec nebo podlahu.
- Mlhu směřujte mimo stěny, nábytek a elektrické spotřebiče.
- Doporučujeme pod zvlhčovač položit nepromokavou podložku na zachycení rozlité vody a kapek.

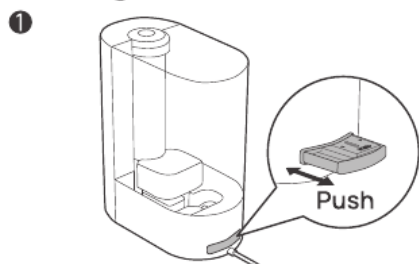
### **SLOVENSKY Upozornenie**

- Odporúčame používať čistenú alebo destilovanú vodu, aby sa netvoril biely práškový povlak.
- Nelejte do nádržky éterický olej – mohlo by dôjsť k jej poškodeniu.
- Nekladte zvlhčovač priamo na koberec alebo podlahu.
- Hmlu smerujte mimo stien, nábytku a elektrických spotrebičov.
- Odporúčame pod zvlhčovač položiť nepremokavú podložku na zachytenie rozliatej vody a kvapiek.

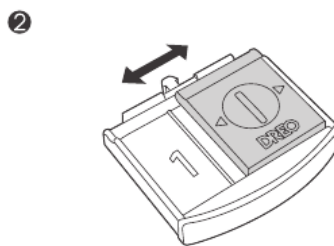
### **MAGYAR Figyelem**

- Javasolt tisztított vagy desztillált vizet használni a fehér porlerakódás elkerülésére.
- Ne töltsön illóolajat a víztartályba – károsodhat.
- Ne helyezze a párasítót közvetlenül szőnyegre vagy padlóra.
- A párát a falaktól, bútoroktól és elektromos készülékektől elfelé irányítsa.
- Javasolt a párasító alá vízálló alátétet helyezni a kifröccsenő víz és cseppek felfogására.

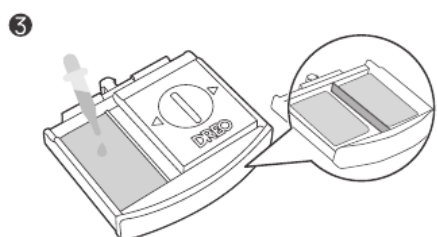
## Adding Essential Oil



Push to open the aroma pad tray.



Open the lid on the side you want to add the essential oil.



Add 5-10 drops of essential oil on the aroma pad.



Put the aroma pad tray back in place.

### Popisky na obrázku · Popisky · Feliratok (EN → CZ / SK / HU)

EN	CZ	SK	HU
Push	Zatlačit	Zatlačiť	Megnyomni

### ČESKY Přidání éterického oleje

1. Zatlačením otevřete zásuvku na vonnou podložku.
2. Otevřete víčko na té straně, na kterou chcete přidat éterický olej.
3. Naneste na vonnou podložku 5-10 kapek éterického oleje.
4. Vraťte zásuvku zpět na místo.

Poznámky: Olej nanášejte pouze na vonnou podložku, nikoli do nádržky. Vůně může být slabá - spotřebič není aroma difuzér a intenzitu vůně nelze nastavit. Zásuvka má dvě přihrádky; nechte otevřenou tu s vůní, kterou máte rádi. Pokud podložka ztvrdne, vyměňte ji.

### SLOVENSKY Pridanie éterického oleja

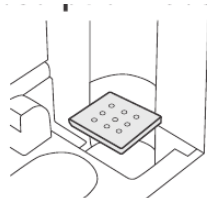
1. Zatlačením otvorte zásuvku na vonnú podložku.
2. Otvorte viečko na tej strane, na ktorú chcete pridať éterický olej.
3. Naneste na vonnú podložku 5-10 kvapiek éterického oleja.
4. Vraťte zásuvku späť na miesto.

Poznámky: Olej nanášajte iba na vonnú podložku, nie do nádržky. Vôňa môže byť slabá - spotrebič nie je aróma difuzér a intenzitu vône nemožno nastaviť. Zásuvka má dve priehradky; nechajte otvorenú tú s vôňou, ktorú máte radi. Ak podložka stvrdne, vymeňte ju.

### MAGYAR Illóolaj hozzáadása

1. Nyomja meg az illatpárna-tálcá kinyitásárahoz.
2. Nyissa ki a fedelet azon az oldalon, ahová az olajat szeretné tölteni.
3. Cseppentsen 5-10 csepp illóolajat az illatpárnára.
4. Helyezze vissza a tálcát a helyére.

Megjegyzések: Az olajat csak az illatpárnára cseppentse, ne a tartályba. Az illat enyhe lehet - a készülék nem illatdiffúzor, és az illat erőssége nem állítható. A tálcának két rekesze van; hagyja nyitva azt, amelynek illata tetszik. Ha a párna megmerevedik, cserélje ki.



The mineral absorpt buildup (scale= inside heating element.

**Note:** The absorption recommended to replace

### **ČESKY** Absorpční podložky

Minerální absorpční podložky pomáhají omezovat usazování minerálů (vodního kamene) uvnitř zvlhčovače, zejména na topném tělese. Poznámka: po vyčištění lze podložku znovu použít, doporučuje se ji však pravidelně vyměňovat.

### **SLOVENSKY** Absorpčné podložky

Minerálne absorpčné podložky pomáhajú obmedzovať usadzovanie minerálov (vodného kameňa) vo vnútri zvlhčovača, najmä na vykurovacom telese. Poznámka: po vyčistení možno podložku znova použiť, odporúča sa ju však pravidelne vymieňať.

### **MAGYAR** Felszívó párnák

Az ásványianyag-felszívó párnák segítenek csökkenteni az ásványi lerakódást (vízkövet) a párasító belsejében, különösen a fűtőelemen. Megjegyzés: a párna tisztítás után újrahasználható, de javasolt rendszeresen cserélni.

## 05

### Čištění a údržba

### Čistenie a údržba

### Tisztítás és karbantartás

### **ČESKY** Upozornění

- Před každým čištěním nebo údržbou zvlhčovač vždy vypněte a odpojte ze sítě.
- Hlavní tělo nečistěte pod tekoucí vodou a nedovolte vniknutí vody do výstupů vzduchu.
- K čištění nepoužívejte žádné chemické prostředky.
- Skladujte na chladném suchém místě a zakryjte proti prachu.
- Zvlhčovač nepřepíňujte kvůli možnému riziku úrazu elektrickým proudem.

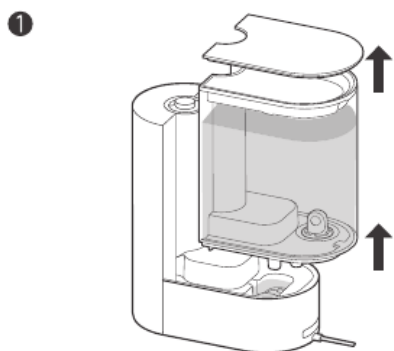
### **SLOVENSKY** Upozornenie

- Pred každým čistením alebo údržbou zvlhčovač vždy vypnite a odpojte zo siete.
- Hlavné telo nečistite pod tečúcou vodou a nedovoľte vniknutie vody do výstupov vzduchu.
- Na čistenie nepoužívajte žiadne chemické prostriedky.
- Skladujte na chladnom suchom mieste a zakryte proti prachu.
- Zvlhčovač nepřepíňujte kvôli možnému riziku úrazu elektrickým prúdom.

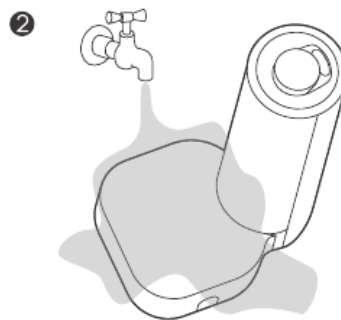
### **MAGYAR** Figyelem

- Tisztítás vagy karbantartás előtt mindig kapcsolja ki és húzza ki a párasítót.
- A fő készüléktestet ne tisztítsa folyó víz alatt, és ne engedjen vizet a levegőkimenetekbe.
- Tisztításhoz ne használjon vegyszert.
- Tárolja hűvös, száraz helyen, és takarja le a portól.
- Az áramütés veszélye miatt ne töltsen túl a párasítót.

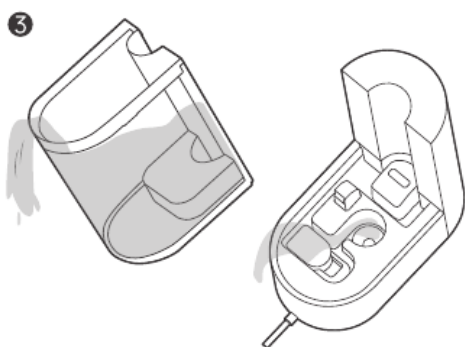
sides of the tank or on interior surfaces, and wipe all surfaces dry.



Detach the water tank from the base.



Remove the mist tube and rinse it with warm water.

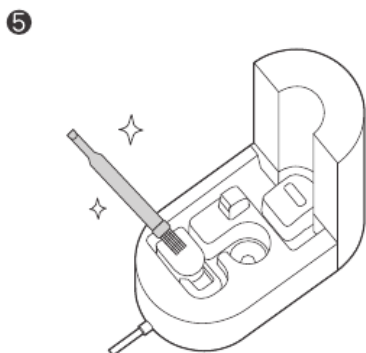


Take out the water tank cover, drain any remaining water from the tank and the base.

**Note:** If you've used the warm mist setting, use caution in case the water is still hot.



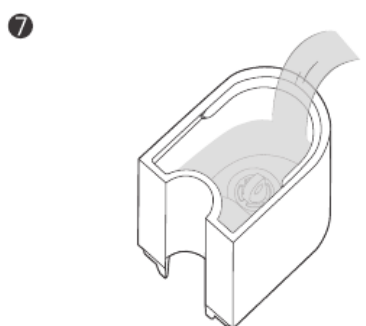
Rinse the tank with warm water.



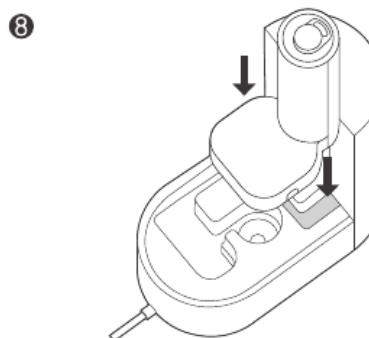
Gently clean the base with a soft cloth or the included cleaning brush.



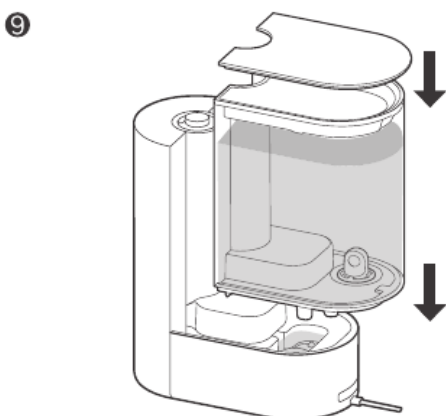
Wipe the tank clean with a soft, damp cloth.



Fill the tank with room temperature water. Do not fill with hot water.



Attach the mist tube to the back of the base.



Attach the water tank to the base, replace the top cover.

— 12 DREO Humidifier

## ČESKY Plnění a čištění nádržky

Každý třetí den nádržku vyprázdněte a znovu naplňte. Před naplněním ji vyčistěte čerstvou vodou nebo prostředky doporučenými výrobcem, odstraňte vodní kámen a usazeniny a vše vytřete do sucha.

1. Sejměte nádržku na vodu ze základny.
2. Vyjměte trubici mlhy a opláchněte ji teplou vodou.
3. Vyjměte víko nádržky a vylijte zbývající vodu z nádržky i základny. Poznámka: po režimu teplé mlhy buďte opatrní - voda může být horká.
4. Vypláchněte nádržku teplou vodou.
5. Základnu jemně otřete měkkým hadříkem nebo přiloženým kartáčkem.
6. Nádržku vytřete do čista měkkým vlhkým hadříkem.

7. Naplňte nádržku vodou pokojové teploty (ne horkou).
8. Nasadte trubici mlhy na zadní část základny.
9. Nasadte nádržku na základnu a vraťte horní víko.

### **SLOVENSKY Plnenie a čistenie nádržky**

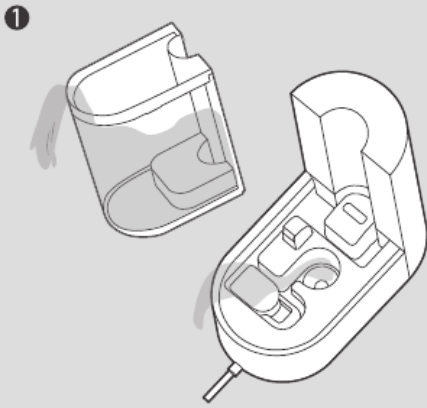
Každý tretí deň nádržku vyprázdňte a znovu naplňte. Pred naplnením ju vyčistite čerstvou vodou alebo prostriedkami odporúčanými výrobcom, odstráňte vodný kameň a usadeniny a všetko vytrite do sucha.

1. Zložte nádržku na vodu zo základne.
2. Vyberte trubicu hmly a opláchnite ju teplou vodou.
3. Vyberte veko nádržky a vylejte zostávajúcu vodu z nádržky aj základne. Poznámka: po režime teplej hmly buďte opatrní – voda môže byť horúca.
4. Vypláchnite nádržku teplou vodou.
5. Základňu jemne utrite mäkkou handričkou alebo priloženou kefkou.
6. Nádržku vytrite do čista mäkkou vlhkou handričkou.
7. Naplňte nádržku vodou izbovej teploty (nie horúcou).
8. Nasadte trubicu hmly na zadnú časť základne.
9. Nasadte nádržku na základňu a vraťte horné veko.

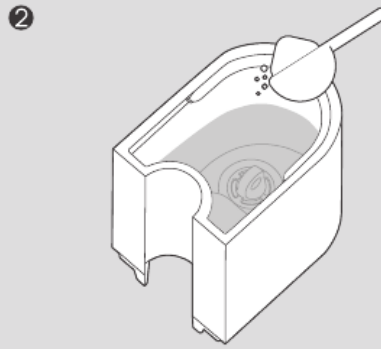
### **MAGYAR A tartály feltöltése és tisztítása**

Háromnaponta ürítse ki és töltsse újra a tartályt. Töltés előtt tisztítsa meg friss vízzel vagy a gyártó által ajánlott szerrel, távolítsa el a vízkövet és lerakódást, és törölje szárazra.

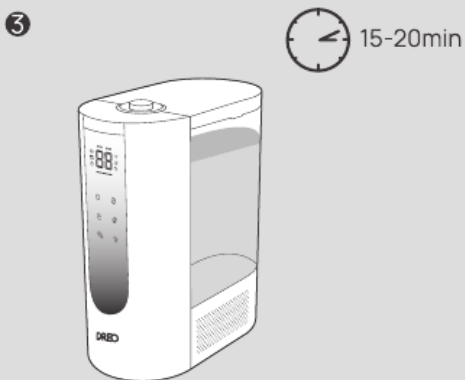
1. Vegye le a víztartályt az alapzatról.
2. Vegye ki a ködcsövet, és öblítse át meleg vízzel.
3. Vegye ki a tartály fedelét, és öntse ki a maradék vizet a tartályból és az alapzatról. Megjegyzés: meleg pára üzemmód után legyen óvatos – a víz forró lehet.
4. Öblítse ki a tartályt meleg vízzel.
5. Az alapzatos óvatosan törölje át puha ruhával vagy a mellékelt kefével.
6. A tartályt törölje tisztára puha, nedves ruhával.
7. Töltsse fel a tartályt szobahőmérsékletű vízzel (ne forróval).
8. Csatlakoztassa a ködcsövet az alapzat hátuljához.
9. Helyezze a tartályt az alapzatra, és tegye vissza a felső fedelet.



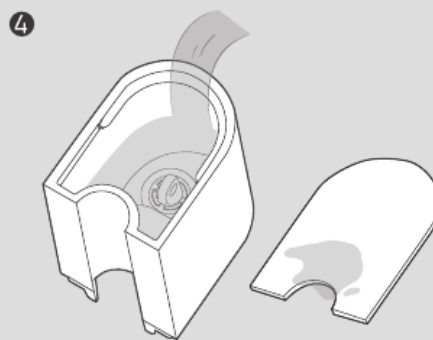
1 Drain any remaining water from the tank and the base.



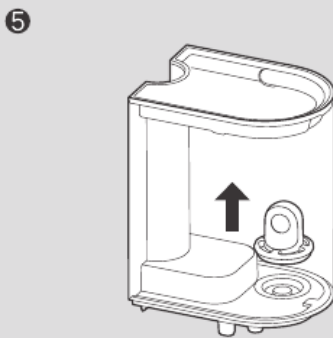
2 Fill the tank with a solution of bleach and water (one teaspoon of bleach for each gallon of water). Replace the tank cover and shake around the tank.



3 Attach the water tank to the base. Let it sit for 15-20 minutes.



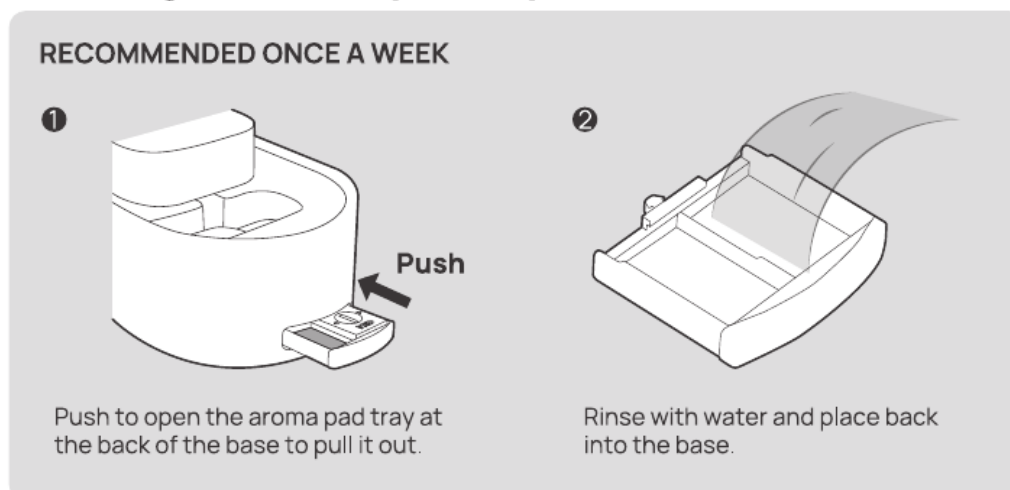
4 Remove the tank and detach the cover, drain any remaining solution from the tank and the base. Rinse the tank with water until the bleach smell is gone.



5 Remove the large particle cartridge.  
**Note:** Do not remove the water valve below the cartridge.



## Cleaning the aroma pad tray



### ČESKY Odvápňení (doporučeno jednou měsíčně)

1. Vylijte zbývající vodu z nádržky i základny.
2. Naplňte nádržku roztokem bělidla a vody (1 čajová lžička bělidla na přibližně 3,8 l vody). Nasadte víko a roztok rozkývejte.
3. Nasadte nádržku na základnu a nechte 15-20 minut působit.
4. Sejměte nádržku a víko, vylijte roztok a vyplachujte nádržku vodou, dokud nezmizí zápach bělidla.
5. Vyjměte filtrační patronu na velké částice. Poznámka: neodstraňujte vodní ventil pod patronou.
6. Vyjměte trysku mlhy, trubici mlhy, směšovač teplé/studené mlhy, tlumič hluku a plovák.
7. Základnu vyčistěte měkkým hadříkem nebo kartáčkem a odstraňte nadměrné usazeniny. Před sestavením se ujistěte, že jsou všechny díly suché.

### SLOVENSKY Odvápnenie (odporúča sa raz za mesiac)

1. Vylejte zostávajúcu vodu z nádržky aj základne.
2. Naplňte nádržku roztokom bielidla a vody (1 čajová lyžička bielidla na približne 3,8 l vody). Nasadte veko a roztok rozkývajte.
3. Nasadte nádržku na základňu a nechajte 15-20 minút pôsobiť.
4. Zložte nádržku a veko, vylejte roztok a vyplachujte nádržku vodou, kým nezmizne zápach bielidla.
5. Vyberte filtračnú kazetu na veľké častice. Poznámka: neodstraňujte vodný ventil pod kazetou.

6. Vyberte trysku hmly, trubicu hmly, zmiešavač teplej/studenej hmly, tlmič hluku a plavák.
7. Základňu vyčistite mäkkou handričkou alebo kefkou a odstráňte nadmerné usadeniny. Pred zložením sa uistite, že sú všetky diely suché.

### **MAGYAR Vízkötelenítés (havonta egyszer ajánlott)**

1. Öntse ki a maradék vizet a tartályból és az alapzatból.
2. Töltse fel a tartályt fehérítő-víz oldattal (1 teáskanál fehérítő kb. 3,8 liter vízhez). Tegye vissza a fedelet, és mozgassa körbe az oldatot.
3. Helyezze a tartályt az alapzatra, és hagyja állni 15–20 percig.
4. Vegye le a tartályt és a fedelet, öntse ki az oldatot, és öblítse a tartályt, amíg a fehérítő szaga el nem tűnik.
5. Vegye ki a nagyrészecke-szűrőbetétet. Megjegyzés: ne távolítsa el a betét alatti vízszepet.
6. Vegye ki a ködfúvókát, a ködcsövet, a meleg/hideg pára keverőt, a zajtompítót és az úszót.
7. Az alapzatot tisztítsa meg puha ruhával vagy kefével, és távolítsa el a túlzott lerakódást. Összeszerelés előtt győződjön meg arról, hogy minden alkatrész száraz.

---

### **ČESKY Čištění zásuvky na vonnou podložku (doporučeno jednou týdně)**

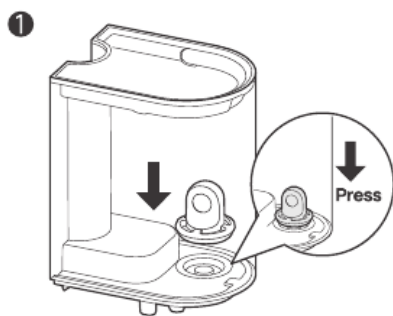
1. Zatlačením otevřete zásuvku na vonnou podložku na zadní straně základny a vytáhněte ji.
2. Opláchněte vodou a vraťte zpět do základny.

### **SLOVENSKY Čistenie zásuvky na vonnú podložku (odporúča sa raz za týždeň)**

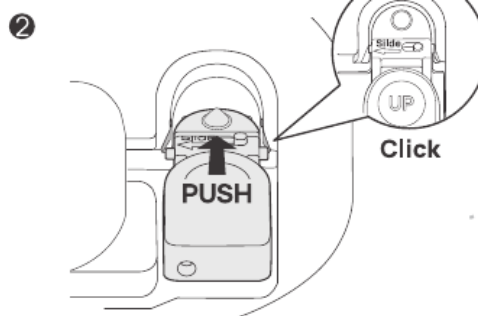
1. Zatlačením otvorte zásuvku na vonnú podložku na zadnej strane základne a vytiahnite ju.
2. Opláchnite vodou a vráťte späť do základne.

### **MAGYAR Az illatpárna-tálca tisztítása (hetente egyszer ajánlott)**

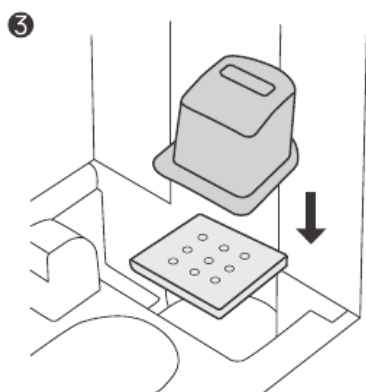
1. Nyomja meg az alapzat hátulján lévő illatpárna-tálca kinyitásához, majd húzza ki.
2. Öblítse le vízzel, és helyezze vissza az alapzatba.



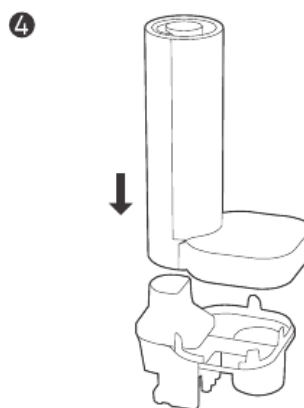
Place the cartridge back into the tank. Make sure the cartridge clicks in place.



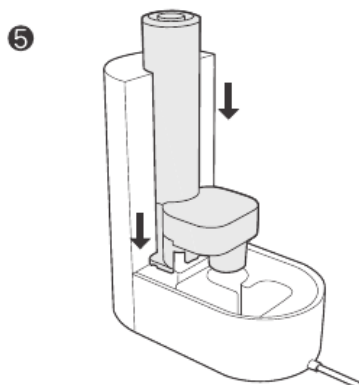
Align the float with the cavities on both sides and push downwards till you hear the "click"



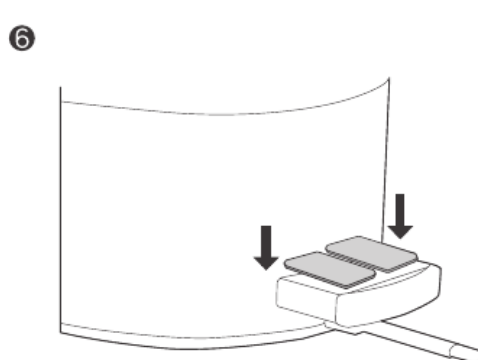
Place the absorption pad and the noise silencer back to the PTC heater.



Place the mist tube on top of the hot/cold mist mixer. Make sure the two parts click in place.



Place the mist tube and the hot/cold mist mixer over the base.



Place the aroma pad back into the aroma box.

DREO Humidifier 15

### Popisky na obrázku · Popisky · Feliratok (EN → CZ / SK / HU)

EN	CZ	SK	HU
Press	Stisknout	Stlačiť	Megnyomni
PUSH	Zatlačit	Zatlačiť	Megnyomni
Click	Cvaknutí	Cvaknutie	Kattanás

### ČESKY Opětovné sestavení

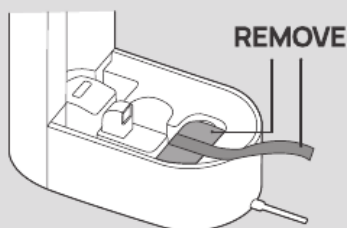
1. Vraťte filtrační patronu do nádržky tak, aby zacvakla na místo.
2. Zarovnejte plovák s otvory na obou stranách a zatlačte dolů, dokud neuslyšíte „cvaknutí“.
3. Vraťte absorpční podložku a tlumič hluku zpět na PTC ohřívač.
4. Nasadte trubici mlhy na směšovač teplé/studené mlhy tak, aby obě části zacvakly.
5. Umístěte trubici mlhy a směšovač na základnu.
6. Vraťte vonnou podložku zpět do aroma schránky.

## **SLOVENSKY** Opätovné zloženie

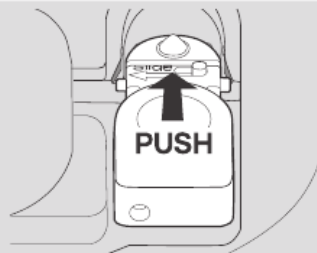
1. Vráťte filtračnú kazetu do nádržky tak, aby zacvakla na miesto.
2. Zarovnajte plavák s otvormi na oboch stranách a zatlačte nadol, kým nezačujete „cvaknutie“.
3. Vráťte absorpčnú podložku a tlmič hluku späť na PTC ohrievač.
4. Nasadte trubicu hmly na zmiešavač teplej/studenej hmly tak, aby obe časti zacvakli.
5. Umiestnite trubicu hmly a zmiešavač na základňu.
6. Vráťte vonnú podložku späť do aróma schránky.

## **MAGYAR** Újra-összeszerelés

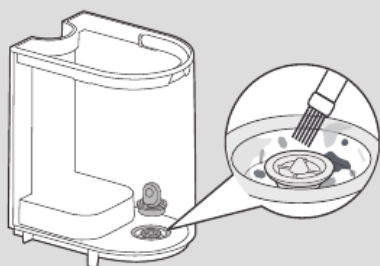
1. Helyezze vissza a szűrőbetétet a tartályba úgy, hogy a helyére kattanjon.
  2. Igazítsa az úszót a két oldalon lévő mélyedésekhez, és nyomja lefelé, amíg „kattanást” nem hall.
  3. Helyezze vissza a felszívó párnát és a zajtompítót a PTC fűtőelemre.
  4. Helyezze a ködcsövet a meleg/hideg pára keverőre úgy, hogy a két rész a helyére kattanjon.
  5. Helyezze a ködcsövet és a keverőt az alapzatra.
  6. Helyezze vissza az illatpárnát az illattartó dobozba.
-



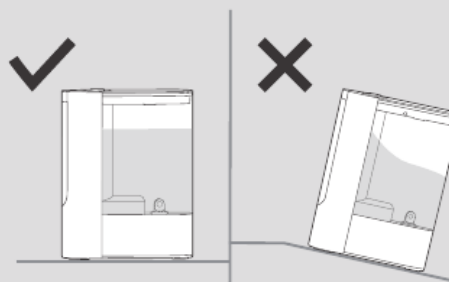
Make sure to remove the label and the cardboard.



Align the float with the cavities on both sides and push downwards till you hear the "click".



Remove any particles or hair blocking the water valve.

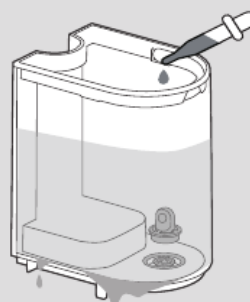


Make sure the humidifier is placed on a flat surface.

### Contact Customer Service If...



The water valve is not flat or the tank leaks water when refilling.



Your water tank has leakage due to prolonged use of essential oils.

If your humidifier keeps leaking water, please contact customer support (see page 95).

### Popisky na obrázku · Popisky · Feliratok (EN → CZ / SK / HU)

EN	CZ	SK	HU
REMOVE	Odstranit	Odstrániť	Eltávolítani
PUSH	Zatlačit	Zatlačiť	Megnyomni
Click	Cvaknutí	Cvaknutie	Kattanás
✓	Správně	Správne	Helyes
✗	Špatně	Nesprávne	Helytelen

### ČESKY Teče z nového zvlhčovače voda?

- Ujistěte se, že jste odstranili štítek a karton.
- Zarovnejte plovák s otvory na obou stranách a zatlačte dolů, dokud neuslyšíte „cvaknutí“.
- Odstraňte částice nebo vlasy blokuující vodní ventil.
- Ujistěte se, že je zvlhčovač na rovném povrchu.

Kontaktujte zákaznickou podporu, pokud: vodní ventil nedosedá rovně nebo z nádržky při plnění uniká voda; nádržka netěsní kvůli dlouhodobému používání éterických olejů. Pokud voda uniká i nadále, kontaktujte zákaznickou podporu.

### **SLOVENSKY** Tečie z nového zvlhčovača voda?

- Uistite sa, že ste odstránili štítok a kartón.
- Zarovnajzte plavák s otvormi na oboch stranách a zatlačte nadol, kým nezačujete „cvaknutie“.
- Odstráňte častice alebo vlasy blokujúce vodný ventil.
- Uistite sa, že je zvlhčovač na rovnom povrchu.

Kontaktujte zákaznicku podporu, ak: vodný ventil nedosadá rovno alebo z nádržky pri plnení uniká voda; nádržka netesní pre dlhodobé používanie éterických olejov. Ak voda uniká aj naďalej, kontaktujte zákaznicku podporu.

### **MAGYAR** Szivárog az új párasító?

- Győződjön meg arról, hogy eltávolította a címkét és a kartont.
- Igazítsa az úszót a két oldalon lévő mélyedésekhez, és nyomja lefelé, amíg „kattanást” nem hall.
- Távolítsa el a vízszelpet eltömítő részecskéket vagy haját.
- Győződjön meg arról, hogy a párasító sík felületen áll.

Forduljon az ügyfélszolgálathoz, ha: a vízszelap nem fekszik fel egyenletesen, vagy a tartály töltéskor szivárog; a tartály az illóolajok hosszan tartó használata miatt szivárog. Ha továbbra is szivárog, forduljon az ügyfélszolgálathoz.

**06**

## **Řešení problémů Riešenie problémov Hibaelhárítás**

### **ČESKY** Zvlhčovač nefunguje

1. Ujistěte se, že je kabel v zásuvce pod napětím a že napětí sítě odpovídá údajům na spotřebiči.
2. Při nízké hladině vody se zvlhčovač automaticky vypne.
3. Zkontrolujte správné nasazení nádržky na vodu.
4. V automatickém režimu zvlhčovač přestane zvlhčovat po dosažení cílové vlhkosti.

### **SLOVENSKY** Zvlhčovač nefunguje

1. Uistite sa, že je kábel v zásuvke pod napätím a že napätie siete zodpovedá údajom na spotrebiči.
2. Pri nízkej hladine vody sa zvlhčovač automaticky vypne.
3. Skontrolujte správne nasadenie nádržky na vodu.
4. V automatickom režime zvlhčovač prestane zvlhčovať po dosiahnutí cieľovej vlhkosti.

### **MAGYAR** A párasító nem működik

1. Győződjön meg arról, hogy a vezeték feszültség alatt lévő aljzatban van, és a feszültség megegyezik a készüléken jelzettel.
2. Alacsony vízszint esetén a párasító automatikusan kikapcsol.
3. Ellenőrizze a víztartály helyes behelyezését.
4. Automatikus üzemmódban a párasító a cél-páratartalom elérése után leáll.

### **ČESKY** Zvlhčovač netvoří mlhu

1. Nastavte vyšší úroveň mlhy.
2. V základně je příliš mnoho vody – vyprázdněte základnu a naplňte nádržku (nikoli základnu).
3. Zkontrolujte, zda není ucpaný přívod vzduchu.
4. Ujistěte se, že není ucpaná tryska.
5. Ujistěte se, že zvlhčovač stojí na rovném povrchu.
6. Teplota vody může být příliš nízká – nastavte nejvyšší úroveň, nechte chvíli běžet a poté upravte.
7. Pokud byly nádržka či základna myty saponátem, důkladně je opláchněte čistou vodou.

### **SLOVENSKY** Zvlhčovač netvorí hmlu

1. Nastavte vyššiu úroveň hmly.
2. V základni je priveľa vody – vyprázdňte základňu a naplňte nádržku (nie základňu).
3. Skontrolujte, či nie je upchatý prívod vzduchu.
4. Uistite sa, že nie je upchatá tryska.

5. Uistite sa, že zvlhčovač stojí na rovnom povrchu.
6. Teplota vody môže byť priveľmi nízka – nastavte najvyššiu úroveň, nechajte chvíľu bežať a potom upravte.
7. Ak boli nádržka či základňa umývané saponátom, dôkladne ich opláchnite čistou vodou.

### **MAGYAR A párásító nem párásít**

1. Állítson be magasabb páraszintet.
2. Túl sok víz van az alapzatban – üritse ki, és a víztartályt töltsse fel (ne az alapzatat).
3. Ellenőrizze, hogy a levegőbemenet nincs-e eltömődve.
4. Győződjön meg arról, hogy a fúvóka nincs eltömődve.
5. Győződjön meg arról, hogy a párásító sík felületen áll.
6. A víz túl hideg lehet – állítsa a legmagasabb fokozatra, hagyja működni, majd állítsa be a kívántat.
7. Ha a tartályt vagy alapzatat mosogatószerrel mosta, alaposan öblítse át tiszta vízzel.

---

### **ČESKY Mlha nepříjemně zapáchá**

1. Používejte pouze čistou nebo destilovanou vodu; vodu z kohoutku nedoporučujeme.
2. Vodu pravidelně měňte, aby se nehromadila znečištěná voda.
3. Vyčistěte zvlhčovač a nechte jej 12 hodin oschnout se sejmutým víkem.
4. Vyčistěte zásuvku na vonnou podložku a podložku vyměňte.

### **SLOVENSKY Hmla neprijemne zapácha**

1. Používajte iba čistenú alebo destilovanú vodu; vodu z kohútika neodporúčame.
2. Vodu pravidelne meňte, aby sa nehromadila znečistená voda.
3. Vyčistite zvlhčovač a nechajte ho 12 hodín oschnúť so zloženým vekom.
4. Vyčistite zásuvku na vonnú podložku a podložku vymeňte.

### **MAGYAR A pára kellemetlen szagú**

1. Csak tisztított vagy desztillált vizet használjon; a csapvíz nem ajánlott.
2. Rendszeresen cserélje a vizet a szennyeződés felhalmozódásának elkerülésére.
3. Tisztítsa meg a párásítót, és levett fedéllel hagyja száradni 12 órán át.
4. Tisztítsa meg az illatpárna-tálcát, és cserélje ki a párnát.

---

### **ČESKY Ze zvlhčovače uniká voda**

1. Ujistěte se, že silikonový těsnicí kroužek kolem výpustného ventilu řádně sedí.
2. Nepoužívejte zvlhčovač v místnosti s relativní vlhkostí nad 60 %.
3. Otřete přebytečnou vodu.
4. Zvlhčovačem netřeste.
5. Postavte zvlhčovač na rovný vodorovný povrch.
6. Zkontrolujte těsnost nádržky; při netěsnosti kontaktujte zákaznickou podporu.

### **SLOVENSKY Zo zvlhčovača uniká voda**

1. Uistite sa, že silikónový tesniaci krúžok okolo výpustného ventilu riadne sedí.
2. Nepoužívajte zvlhčovač v miestnosti s relatívnou vlhkosťou nad 60 %.
3. Utrite prebytočnú vodu.
4. Zvlhčovačom netraste.
5. Postavte zvlhčovač na rovný vodorovný povrch.
6. Skontrolujte tesnosť nádržky; pri netesnosti kontaktujte zákaznícku podporu.

### **MAGYAR A párásító szivárog**

1. Győződjön meg arról, hogy a vízkimeneti szelep körüli szilikon tömítőgyűrű megfelelően illeszkedik.
2. Ne üzemeltesse 60% feletti relatív páratartalmú helyiségben.
3. Törölje fel a felesleges vizet.
4. Ne rázza a párásítót.
5. Helyezze sík, vízszintes felületre.
6. Ellenőrizze a tartály tömítettségét; szivárgás esetén forduljon az ügyfélszolgálatához.

---

### **ČESKY Zvlhčovač spotřebává vodu příliš rychle**

1. Spotřeba závisí na teplotě a vlhkosti prostředí; v chladném a/nebo suchém prostředí dochází voda rychleji.

2. Funkce teplé mlhy spotřebovává vodu rychleji.
3. Přepněte do automatického režimu, aby se úroveň mlhy přizpůsobila vlhkosti.

### **SLOVENSKY Zvlhčovač spotřebuje vodu praveľmi rýchlo**

1. Spotreba závisí od teploty a vlhkosti prostredia; v chladnom a/alebo suchom prostredí dochádza voda rýchlejšie.
2. Funkcia teplej hmly spotrebúva vodu rýchlejšie.
3. Prepnite do automatického režimu, aby sa úroveň hmly prispôsobila vlhkosti.

### **MAGYAR A párasító túl gyorsan fogyasztja a vizet**

1. A fogyasztás a környezeti hőmérséklettől és páratartalomtól függ; hideg és/vagy száraz környezetben gyorsabban fogy.
2. A meleg pára funkció gyorsabban fogyasztja a vizet.
3. Váltson automatikus üzemmódra, hogy a páraszint a páratartalomhoz igazodjon.

---

### **ČESKY Kolem zvlhčovače se objevuje bílý prach**

1. Doporučujeme zakoupit náhradní filtr DREO, který bílý prach odfiltruje.
2. Plňte zvlhčovač čistou nebo destilovanou vodou; vyhněte se vodě s vysokým obsahem minerálů (např. z kohoutku).
3. Zvlhčovač pravidelně čistěte (viz Čištění a údržba).

### **SLOVENSKY Okolo zvlhčovača sa objavuje biely prach**

1. Odporúčame zakúpiť náhradný filter DREO, ktorý biely prach odfiltruje.
2. Plňte zvlhčovač čistenou alebo destilovanou vodou; vyhnite sa vode s vysokým obsahom minerálov (napr. z kohútika).
3. Zvlhčovač pravidelne čistite (pozri Čistenie a údržba).

### **MAGYAR Fehér por jelenik meg a párasító körül**

1. Javasolt megvásárolni a DREO cserélhető szűrőt, amely kiszűri a fehér port.
2. A párasítót tisztított vagy desztillált vízzel töltsse; kerülje a magas ásványianyag-tartalmú vizet (pl. csapvíz).
3. Tisztítsa rendszeresen a párasítót (lásd: Tisztítás és karbantartás).

---

### **ČESKY Mlha není po zapnutí teplé mlhy dostatečně teplá**

1. Stisknutím tlačítka teplé mlhy nastavíte teplotu mlhy od 45 °C do 55 °C.
2. Nechte zvlhčovač asi 5–10 minut zahřát, aby začal tvořit teplou mlhu.
3. Vyčistěte a odvápněte topné těleso (viz Čištění a údržba).

### **SLOVENSKY Hmla nie je po zapnutí teplej hmly dostatočne teplá**

1. Stlačením tlačidla teplej hmly nastavíte teplotu hmly od 45 °C do 55 °C.
2. Nechajte zvlhčovač asi 5–10 minút zahriať, aby začal tvoriť teplú hmlu.
3. Vyčistite a odvápnite vykurovacie teleso (pozri Čistenie a údržba).

### **MAGYAR A pára nem elég meleg a meleg pára bekapcsolása után**

1. A meleg pára gombbal állítsa be a pára hőmérsékletét 45 °C és 55 °C között.
2. Hagyja a párasítót kb. 5–10 percig felmelegedni a meleg pára előállításához.
3. Tisztítsa és vízkötelenítse a fűtőelemet (lásd: Tisztítás és karbantartás).

---

### **ČESKY Vlhkost v místnosti se nemění**

1. Nastavte vyšší úroveň mlhy.
2. V závislosti na prostředí může zvlhčování trvat déle.
3. Místnost může být větší než účinný dosah; je-li větší než 20–40 m<sup>2</sup>, zvlhčovač nebude tak účinný. Pokud problém není uveden nebo přetrvává, kontaktujte naši zákaznickou podporu.

### **SLOVENSKY Vlhkosť v miestnosti sa nemení**

1. Nastavte vyššiu úroveň hmly.
  2. V závislosti od prostredia môže zvlhčovanie trvať dlhšie.
  3. Miestnosť môže byť väčšia než účinný dosah; ak je väčšia než 20–40 m<sup>2</sup>, zvlhčovač nebude taký účinný.
- Ak problém nie je uvedený alebo pretrváva, kontaktujte našu zákaznícku podporu.

## **MAGYAR A szoba páratartalma nem változik**

1. Állítson be magasabb páraszintet.
2. A környezettől függően a párásítás tovább tarthat.
3. A szoba nagyobb lehet a hatékony tartománynál; ha nagyobb, mint 20–40 m<sup>2</sup>, a párásító kevésbé hatékony.

Ha a probléma nem szerepel a listában, vagy továbbra is fennáll, forduljon ügyfélszolgálatunkhoz.